

# Pasientveiledning for ▼ Vabysmo (faricimab)

---

Til behandling av:

- Neovaskulær (våt) aldersrelatert makuladegenerasjon (nAMD)
- Diabetisk makulaødem (DME)
- Makulaødem sekundært til sentral retinal veneokklusjon (CRVO)
- Makulaødem sekundært til gren-retinal veneokklusjon (BRVO)

Denne veiledningen inneholder viktig sikkerhetsinformasjon for å hjelpe deg å forstå nytte og risiko forbundet med Vabysmo.

Du kan bruke denne veiledningen for å lære mer om tilstanden din og hva du kan forvente av behandlingen. Denne veiledningen er også for pårørende og omsorgspersoner for personer med nAMD, DME, CRVO eller BRVO. Snakk med legen dersom du har flere spørsmål.

**▼ Dette legemidlet er underlagt særlig overvåking for å oppdage ny sikkerhetsinformasjon så raskt som mulig.** Du kan bidra ved å melde enhver mistenkt bivirkning.  
Se siste side for informasjon om hvordan du melder bivirkninger.

Se oppdatert preparatomtale (SPC) og opplæringsmaterieill på [www.felleskatalogen.no](http://www.felleskatalogen.no).

# 1 | Oppsummering av viktig sikkerhetsinformasjon

**Kontakt lege umiddelbart hvis du opplever noen av følgende symptomer etter behandling med Vabysmo:**

- Plutselig nedsatt syn.
- Tåkesyn eller at du ikke ser like godt som du vanligvis gjør, inkludert økt antall små partikler i synsfeltet.
- Forverret rødhet i øyet, øyesmerter, økt ubehag i øyet.
- Økt følsomhet for lys.

## 2 | Hva er nAMD?

**nAMD** er en vanlig årsak til synstap blant personer i alderen 60 år og over. Jo mer nAMD utvikler seg, desto større blir synstapet. Dette er en kronisk sykdom som trenger langtidsbehandling.

Makuladegenerasjon oppstår fordi unormale blodårer vokser i makula (den sentrale delen av netthinnen). Unormale blodårer kan blø og lekket væske bak i øyet. Dette fører til hevelse i netthinnen (det lysfølsomme laget bak i øyet) og synstap.

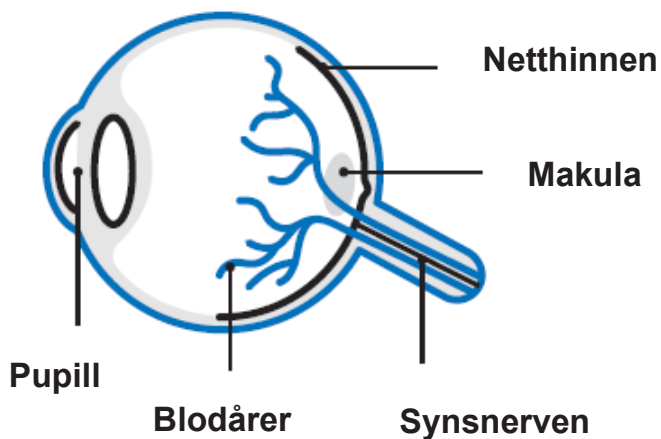
nAMD kan påvirke ett øye eller begge, men påvirker bare den sentrale delen av synet.

**Netthinnen** er det bakre laget inne i øyet som registrerer bildene vi ser og sender dem til hjernen.

**Makula** er den sentrale delen av netthinnen, og er ansvarlig for vårt skarpeste syn. Dette skarpsynet brukes til å lese, kjøre bil, gjenkjenne ansikter eller farger og se objekter i finere detaljer.

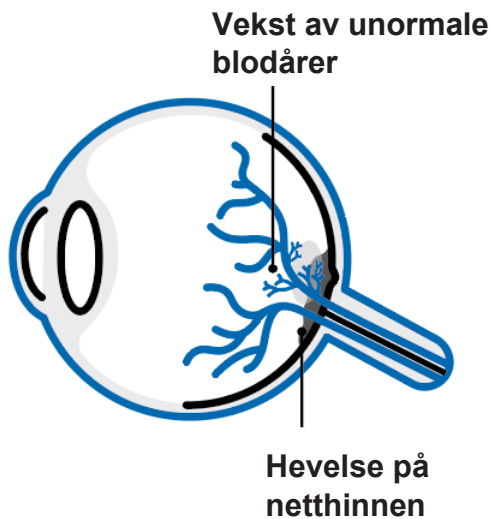
## Friskt øye

---



## Øye med nAMD

---



## Symptomer kan omfatte:



et mørkt, tomt område  
midt i synsfeltet



dempede farger



tåkesyn



at ting fremstår med feil form

- Et mørkt, tomt område i midten av synsfeltet.
- Farger virker mindre sterke.
- Tåket eller forvrengt syn – som at rette linjer fremstår bølgete.
- Objekter fremstår i feil form eller størrelse.
- Vansker med å lese, kjøre bil, se på tv eller utføre andre daglige gjøremål.

## 3 | Hva er DME?

Personer med diabetes som har høyt blodsukkernivå (glukose) over lang tid, kan utvikle diabetisk makulaødem (**DME**).

DME oppstår fordi blodårer i netthinnen (det lysfølsomme laget bak i øyet) skades. Disse blodårene kan lekket væske inn i øyet og føre til hevelse i makula (den sentrale delen av netthinnen) og synstap.

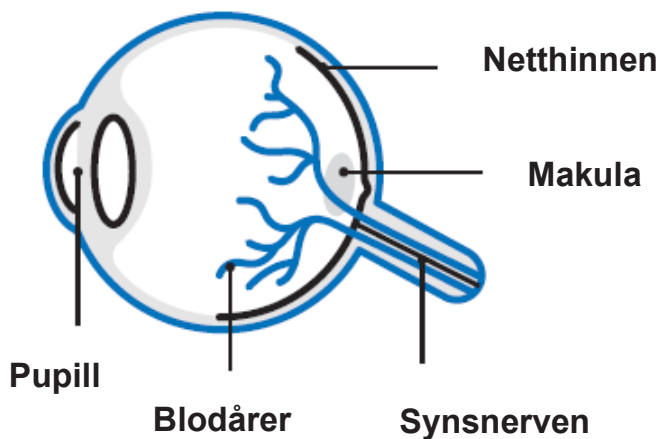
DME er den viktigste årsaken til synstap hos personer med diabetes.

**Netthinnen** er det bakre laget inne i øyet som registrerer bildene vi ser og sender dem til hjernen.

**Makula** er den sentrale delen av netthinnen, og er ansvarlig for vårt skarpeste syn. Dette skarpsynet brukes til å lese, kjøre bil, gjenkjenne ansikter eller farger og se objekter i finere detaljer.

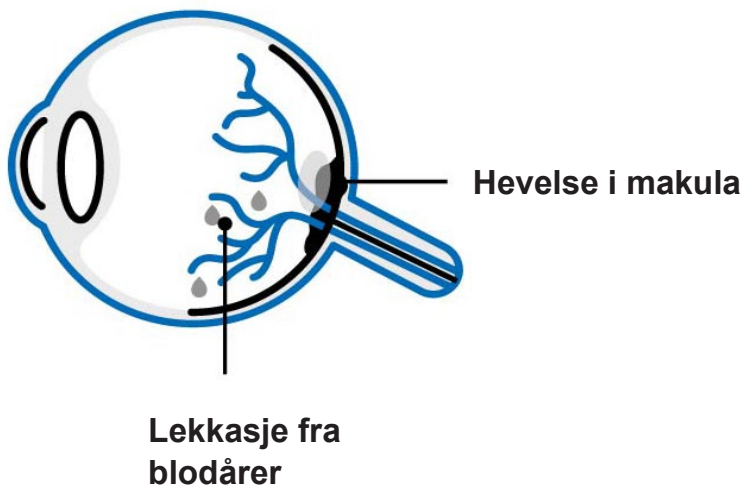
## Friskt øye

---



## Øye med DME

---



## Symptomer kan omfatte:



tomt område  
eller mørke flekker



dempede farger



tåkesyn



at ting fremstår med feil form

- Tomt område eller mørke flekker kan oppstå i synsfeltet.
- Farger kan fremstå matte eller falmede.
- Tåkesyn eller bølgete syn.
- Objekter kan endre form eller størrelse.
- Å se i sterkt eller skarpt lys kan være vanskelig.
- Å lese eller kjøre bil kan være vanskelig.

## 4 | Hva er CRVO?

**RVO** er en kronisk øyelidelse som kan føre til plutselig smertefritt synstap.

RVO oppstår vanligvis i bare ett øye. **CRVO** skyldes en blokkering av hovedvenen i netthinnen, som transporterer blod bort fra netthinnen.

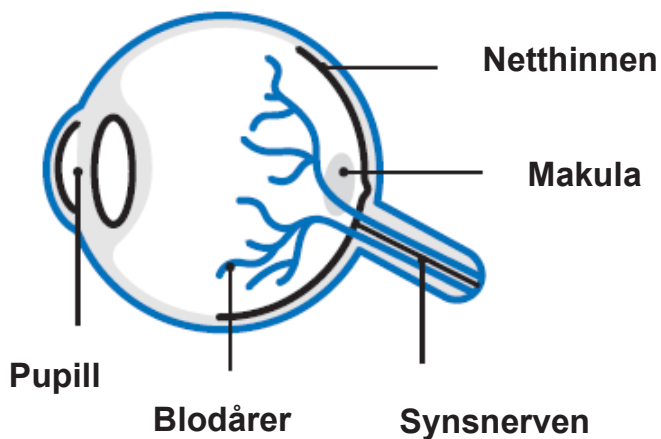
RVO forhindrer at blod dreneres fra netthinnen, noe som kan føre til blødninger og lekkasje av væske. Dette forårsaker hevelse i makula.

**Netthinne** er det bakre laget inne i øyet som registrerer bildene vi ser og sender dem til hjernen.

**Makula** er den sentrale delen av netthinnen, og er ansvarlig for vårt skarpeste syn. Dette skarpsynet brukes til å lese, kjøre bil, gjenkjenne ansikter eller farger og se objekter i finere detaljer.

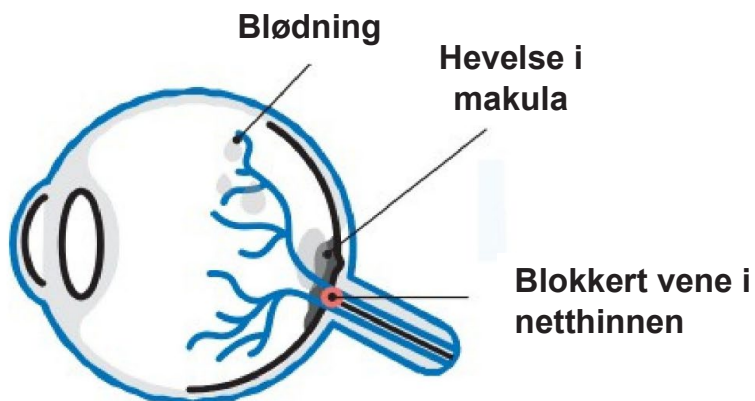
## Friskt øye

---



## Øye med CRVO

---



## Symptomer kan omfatte:



tomt område  
eller mørke flekker



dempede farger



tåkesyn

- Plutselig smertefritt tåkesyn eller synstap i deler av eller hele det ene øyet.
- Mørke flekker, små krusninger eller linjer i synsfeltet.
- Farger kan virke matte eller falmede.
- Synet kan være uklart eller bølgete.
- Å lese eller kjøre bil kan være vanskelig.

## 5 | Hva er BRVO?

**RVO** er en kronisk øyelidelse som kan føre til plutselig smertefritt synstap.

RVO oppstår vanligvis i bare ett øye. **BRVO** skyldes en blokkering av en eller flere grener av hovedvenen i netthinnen, som hver bidrar til å drenere netthinnen.

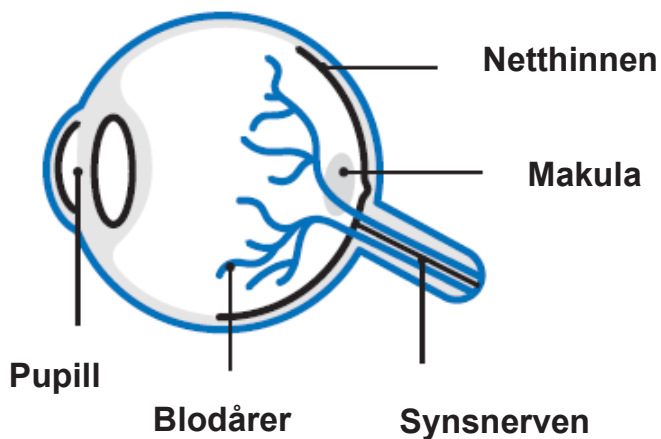
RVO forhindrer at blod dreneres fra netthinnen, noe som kan føre til blødninger og lekkasje av væske. Dette forårsaker hevelse i makula.

**Netthinne** er det bakre laget inne i øyet som registrerer bildene vi ser og sender dem til hjernen.

**Makula** er den sentrale delen av netthinnen, og er ansvarlig for vårt skarpeste syn. Dette skarpsynet brukes til å lese, kjøre bil, gjenkjenne ansikter eller farger og se objekter i finere detaljer.

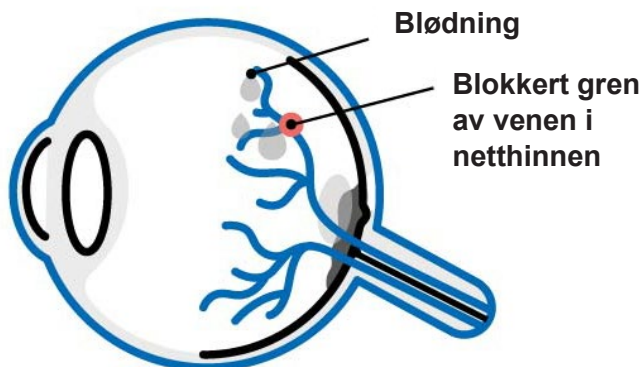
## Friskt øye

---



## Øye med BRVO

---



## Symptomer kan omfatte:



tomt område  
eller mørke flekker



dempede farger



tåkesyn

- Plutselig smertefritt tåkesyn eller synstap i deler av eller hele det ene øyet.
- Mørke flekker, små krusninger eller linjer i synsfeltet.
- Farger kan virke matte eller falmede.
- Synet kan være uklart eller bølgete.
- Å lese eller kjøre bil kan være vanskelig.

## 6 | Hva er Vabysmo?

Vabysmo inneholder virkestoffet **faricimab** og er et legemiddel til injeksjon i øyet.

Økte nivåer av visse proteiner kan føre til vekst av unormale blodårer eller føre til skade på normale blodårer bak i øyet. Disse unormale blodårene kan lekke væske inn i øyet og føre til hevelse og synstap.

Ved å blokkere disse proteinene bidrar Vabysmo til å redusere lekkasjen og dermed opprettholde, eller til og med forbedre, synet ditt.

Tilstanden din vil bli regelmessig undersøkt av legen, som sørger for at behandlingen fungerer best mulig.



# 7 | Behandling med Vabysmo

## Forberedelser til behandlingsdagen

- Det kan være fint å få med seg et familiemedlem eller en omsorgsperson til å følge deg til og fra avtalen din. Dette kan hjelpe deg med logistikken og bidra til at du husker all informasjon som blir gitt i samtale med legen.
- Unngå å bruke sminke på behandlingsdagen.
- Ta med deg mørke briller, fordi øynene dine kan være følsomme for lys etter injeksjonen.

## På behandlingsdagen

### Før injeksjonen:

- Vabysmo injiseres i øyet (intravitreal injeksjon) av lege som har erfaring med å sette øyeinjeksjoner. Før injeksjonen vil legen bruke en desinfiserende øyevask for å rengjøre øyet nøye for å forebygge infeksjon.
- Det er forståelig dersom man gruer seg til en slik injeksjon. Du får øyedråper (lokalbedøvelse) av legen for å bedøve øyet og redusere eller forhindre smerter fra injeksjonen.
- Øyelokket vil holdes åpent ved bruk av et verktøy som hindrer deg i å blunke.

## Snakk med legen før du får Vabysmo hvis:

- Du har en infeksjon i eller rundt øyet.
- Du har smerte eller rødhet i øyet (øyebetennelse).
- Du er allergisk mot faricimab eller noen av de andre innholdsstoffene i dette legemidlet. Fullstendig liste finnes i pakningsvedlegget.

## Under injeksjonen

- Injeksjonen tar kun noen få minutter.
- Du vil være våken.
- Det kan være du kjenner trykk under injeksjonen, men du skal ikke føle smerte.

## Etter injeksjonen

- Spør legen om det er noen spesielle aktiviteter du skal unngå.
- Bruk enhver behandling øyelegen gir deg.
- Prøv å hvile øynene så mye som mulig – og minst i et par timer i første omgang.
- Du kan få forbigående problemer med synet (for eksempel tåkesyn) etter injeksjonen med Vabysmo.  
**Du skal ikke kjøre bil eller bruke maskiner så lenge du opplever slike bivirkninger.**

## 8 | Hva må du være oppmerksom på etter behandling med Vabysmo?

Etter injeksjonen vil du sannsynligvis ha tåkesyn og små partikler i synsfeltet. Dette er normalt og varer kun i noen få dager.

**Noen ganger, etter intravitreal injeksjon med Vabysmo, kan du oppleve:**

- Betennelse i øyet.
- En mindre vanlig, men alvorlig infeksjon i øyet som kalles “endoftalmitt”.

**Kontakt lege umiddelbart dersom du får noen av følgende symptomer, som er tegn på allergiske reaksjoner, betennelse eller infeksjoner:**

- Plutselig synstap.
- Forverret rødhet i øyet, øyesmerte eller økt ubehag i øyet.
- Tåkesyn eller nedsatt syn.
- Et økt antall små partikler i synsfeltet som ikke forsvinner etter noen dager.
- Økt lysfølsomhet.

Det er viktig å følge behandlingen som er anbefalt av legen. Be legen om råd før du avslutter behandlingen.

## 9 | Melding om bivirkninger

Kontakt lege så fort som mulig dersom du opplever bivirkninger. Dette gjelder også bivirkninger som ikke er nevnt i pakningsvedlegget eller i denne veilederen.

Dette legemiddelet er underlagt særlig overvåking for å oppdage ny sikkerhetsinformasjon så raskt som mulig. Du kan bidra ved å melde enhver mistenkt bivirkning: [www.dmp.no/pasientmelding](http://www.dmp.no/pasientmelding)

**For ytterligere sikkerhetsinformasjon, snakk med legen og se fullstendig informasjon i pakningsvedlegget som følger med Vabysmo.**

**Se oppdatert pakningsvedlegg, preparatomtale (SmPC) og opplæringsmateriell på [www.felleskatalogen.no](http://www.felleskatalogen.no)**

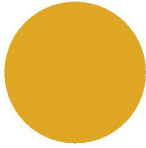
### **Firmaets kontaktinformasjon**

- **Telefon: 22 78 90 00**
- **E-post: [pharma.norge@roche.com](mailto:pharma.norge@roche.com)**
- **[www.roche.no](http://www.roche.no)**









---

Roche Norge AS  
Brynsengfare 6 B  
0667 Oslo

Tel: 22 78 90 00  
[www.roche.com](http://www.roche.com)